



Gyproc Isoleringsvæg



Gyproc Isoleringsvæg

- Varmebesparende
- Hurtig montage
- Nye smukke overflader
- Bedre indeklima

Gyproc Isoleringsvæg (GIV) består af en 13 mm gipsplade med 25 mm eller 50 mm mineraluld på bagsiden.

Gyproc Isoleringsvæg sammenbygges med 50 mm brede Gyproc Isoleringslægte (GIL) som består af stålprofil med pålimet mineraluldsstrimmel.

Gyproc Isoleringsvæg er til indvendig efterisolering af kolde, men ellers sunde ydervægge. Med Gyproc Isoleringsvæg får du på én gang en forbedret isolering, flotte plane gipsvægge og et bedre indeklima.

Anvendelsesområder:

• Hulmur

GIV 38: Til indvendig efterisolering af hulmur (110+75+110 mm) såvel med som uden isolering i hulumuren.

GIV 63: Til indvendig efterisolering af hulmur (110+75+110 mm) med isolering i hulumuren.

• Træskelet-bagvægge

GIV 38: Til indvendig efterisolering af mindst 95 mm tykt træskelet udført med mindst 95 mm isolering samt eksisterende dampspærre.

GIV 63: Til indvendig efterisolering af mindst 120 mm tykt træskelet udført med mindst 120 mm isolering samt eksisterende dampspærre.

• Porebetonvægge

GIV 38 og GIV 63: Til indvendig efterisolering af mindst 200 mm tykke porebetonvægge udført med thermo-fuge/kuldebrydende isolering i fugen (kontrollér f.eks med boreprøve i fugen).

Anvendelsestekniske begrænsninger:

- Bør ikke anvendes til efterisolering af kældere.
- Bør ikke anvendes på massivt murværk.
- Bør ikke anvendes på vægge hvor der kan konstateres fugt.
- Må ikke anvendes i vådrum.

Tekniske data

| Type | GIV 38 | GIL 63 |
|--------------------|--------|--------|
| Tykkelse | | |
| Færdigmonteret mm | 38 | 63 |
| Isoleringstykkelse | 25 | 50 |
| Pladetykkelse | 13 | 13 |

| Gyproc Isoleringsvæg | | |
|-----------------------------|--------|--------|
| Type | GIV 38 | GIV 63 |
| Bredde mm | 600 | 600 |
| Tolerance mm | +0, -3 | +0, -3 |
| Længde mm | 2500 | 2500 |
| Tolerance mm | +0, -3 | +0, -3 |
| Tykkelse mm | 38 | 63 |
| Vægt kg/m ² | 9,9 | 10,8 |

| Gyproc Isoleringslægte | | |
|-------------------------------|--------|--------|
| Type | GIL 38 | GIL 63 |
| Bredde mm | 50 | 50 |
| Længde mm | 2500 | 2500 |
| Tykkelse mm | 25 | 50 |
| Vægt kg/m | 0,46 | 0,54 |

| Isolering - Gyproc Isoleringsvæg | | |
|---|--------|--------|
| Type | GIV 38 | GIV 63 |
| Varmemodstand m ² ·K/W | 0,80 | 1,55 |

| Brand | | |
|-----------------|----------|--|
| Materialeklasse | A2-s1,d0 | |

Sådan monteres Gyproc Isoleringsvæg

Inden montering af Gyproc Isoleringsvæg skal radiatorer, paneler og lister fjernes fra den gamle væg. For at minimere risikoen for mug- og skimmelvækst skal organisk materiale fjernes fra teglmur og porebetonvægge og overfladen gøres diffusionsåben. Kontakt malerleverandør for anvisning om fjernelse af tapet-, lim- og farverester.

Rør og el-kabler skal føres ud, så de kan nå gennem den nye Isoleringsvæg. El- og vvs arbejder skal udføres af autoriserede installatører.

Den eksisterende væg skal være lufttæt før montering af Gyproc Isoleringsvæg. Utætheder f.eks. sprækker i murværket, fuger mellem vindueskarm og væg, samt utætte etagedæktlutninger, bør tættes inden montagen påbegyndes. Utætheder omkring el- eller vvs-installationer bør også tættes.

Hvis der kun skal isoleres én væg, startes med at sætte en Gyproc Isoleringslægte op i hjørnet. Gyproc Isoleringslægte skrues fast til væggen gennem de forborede huller med en skrueafstand på 60 cm.

Se billede 1.



Billede 1.

Der anvendes 5,5 mm skruer i passende længde og plugs egnet til eksisterende underlag. Gyproc Isoleringslægte afkortes med en nedstryger eller pladesaks.
Se billede 2.



Billede 2.

Gyproc Isoleringsvæg afkortes med en fintandet sav. Sav fra forsiden af elementet. Ved start og afslutning tilskæres mineralulden, så det passer til isoleringslægten. Brug en kniv eller en fintandet sav.
Se billede 3.



Billede 3.

Sæt Gyproc Isoleringsvæg op og skru den fast i Gyproc Isoleringslægte, der er placeret i hjørnet med en skrueafstand på 200 mm.
Se billede 4.
Hertil bruges skruer af typen Gyproc QS 25 Quick.



Billede 4.

Næste Isoleringslægte skubbes på plads under pladen og skrues fast i væggen. Se billede 6.
Næste plade skrues fast i lægten og således fortsættes der. (Se fig. 1 på bagside af folder)



Billede 5.

Alternativt kan man begynde med at sætte alle isoleringslægter op med en indbyrdes afstand på 550 mm (dog 525 mm fra første lægte i hjørnet til anden lægte).



Billede 6.

Hvor el-installationer eller andet skal føres ud gennem Gyproc Isoleringsvæg, skæres et hul med f.eks et hulbor. Evt. efter anvisning af el- eller vvs-installatør.

Der skal sættes Gyproc Isoleringslægter op hele vejen omkring vinduerne. Tag en lægte og streg op hele vejen rundt. På den måde er det lettere at måle op. Afkort lægterne og skru dem fast.
Se billede 7.



Billede 7.

Nu skal der måles op til plader, over og under vinduet. Sav pladen og skær 5 cm af isoleringen, de steder, hvor pladen skal ind over lægterne ved vinduet.
Se billede 8.



Billede 8.

Over og under vinduet afkortes lægterne, så de passer i højden, og skrues fast.

Vinduet kan nu færdiggøres med lysninger og eventuel vinduesplade.

Væggen afsluttes efter samme princip som ved starten. Skru en Gyproc Isoleringslægte fast i hjørnet – en plade skæres til – og mineraluld skæres fra for at gøre plads til lægten.

Skal der isoleres flere vægge, skal der ikke sættes en Isoleringslægte ind i hjørnet, men en plade. Start med at skære den gipskant, der går ud over isoleringen af.

Nu kan isoleringen komme helt ind i hjørnet. Sæt pladen mod væggen, sæt isoleringslægten på plads, skru den fast, og skru Gyproc Isoleringsvæg fast i lægten. Kanten behøves ikke skrues fast inde i hjørnet. Her sættes der nemlig en isoleringslægte op. Den vil fastholde den allerede opsatte isoleringsvæg, og samtidig være udgangspunkt for Isoleringsvæg på den tilstødende væg.

Gyproc Isoleringsvæg på den anden væg skal have skåret 2,5 cm isolering af, så der bliver plads til lægten. (Se fig. 2 på bagside af folder)

Hvis udtag eller rørudtag sidder bag ved en lægte, afkortes lægten og monteres over og under hullet.

Ved et udgående hjørne bruges en isoleringslægte til samling af isoleringsvæggens hjørne.

På den ene plade skæres 2,5 cm isolering af – på den anden skæres det af, der svarer til tykkelsen af lægten + tykkelsen af gipspladen, enten 38 mm (GIV 38 Isoleringsvæg) eller 63 mm (GIV 63 Isoleringsvæg).

Bemærk at skrueerne skal monteres i metalkanten på isoleringslægten. (Se billede 9 og fig. 3 på bagsiden af folder)

Her er det en god idé, at påmontere en hjørnebeskytter for at lette spartelarbejdet og forstærke hjørnet.



Billede 9.

Til sidst skal mellemrummet mellem loft, tilstødende vægge, gulv og Gyproc Isoleringsvæg tætnes med en akryl-fugemasse.

Væggene er nu klar til overfladebehandling, skruehoveder spartles, pladesamlinger strimles og spartles efter spartelmasse-fabrikantens anvisninger.

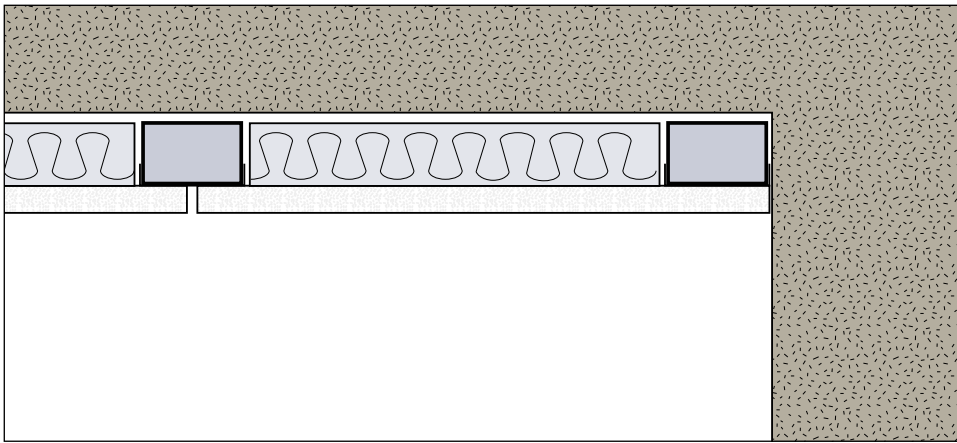


Fig. 1
Plant vægforløb

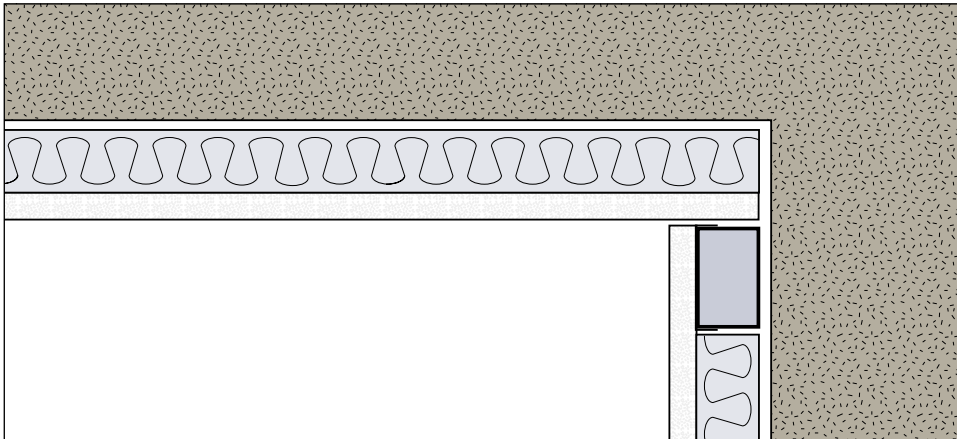


Fig. 2
Indadgående hjørne

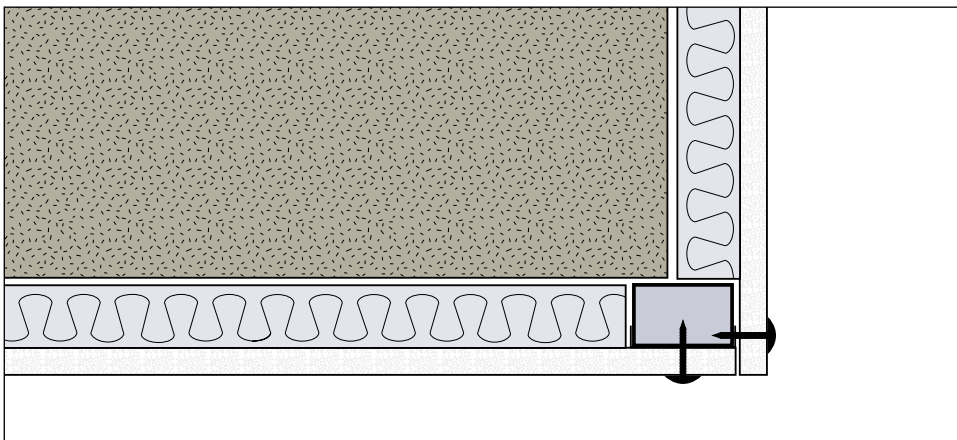


Fig. 3
Udadgående hjørne

Gyproc A/S

Hareskovvej 12

4400 Kalundborg

Tlf.: 59 57 03 30

Fax: 59 57 03 01

e-mail: info@gyproc.com

www.gyproc.dk