

Brandisolering af bærende stålkonstruktioner

Beklædning af HE-stålsøjle

Gipsplader monteres ved hjælp af Gyproc stålprofiler BFL og H 50/50.

Bemærk at der kræves 25 mm luftspalte mellem gipsplade og stålsøjlels plane flange. Ved flere pladelag monteres pladerne skiftevis, så man opnår en overlappende hjørneløsning.

Afstanden mellem fastgørelsesrækker/skrue-rækker må højst være:
300 mm for GN/GNE 13
600 mm for GFE 15
(ved brandisolering af profiler med store dimensioner, se side 134).

Samtlige pladelag skrues cc 200 mm i skrue-rækkerne. Afstanden fra skrue til pladekant skal være mindst 15 mm.

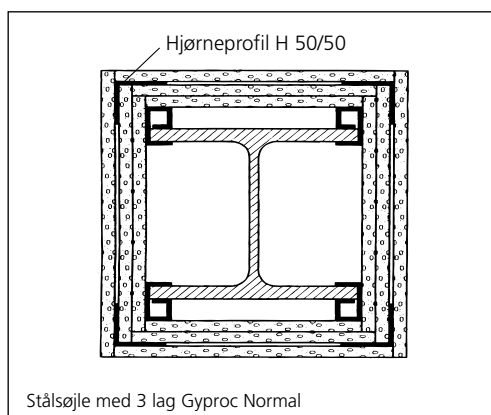
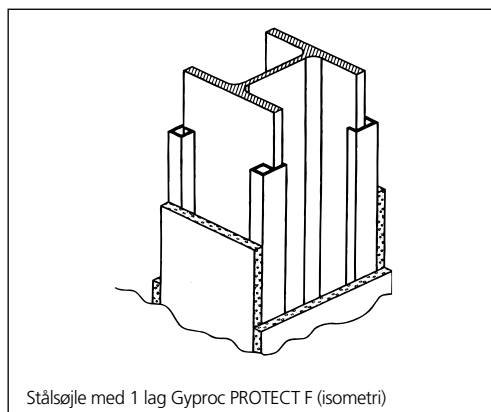
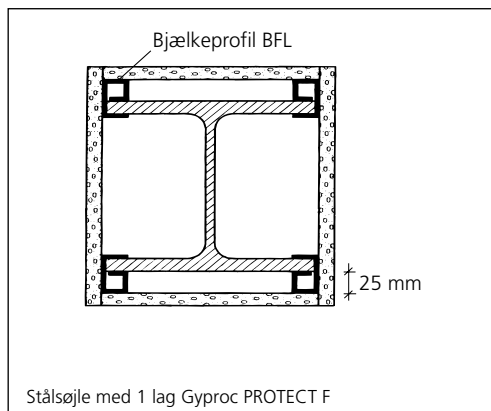
Bjælkeprofil monteres med hammer på stålsøjlels 4 flanger.

Ved montering af kun 1 pladelag fastgøres dette med skruetype QS 25 til underliggende stålprofiler. Der monteres Pladebånd PB 100 eller stålprofil med bredde større end 45 mm bag alle ikke understøttede samlinger.

Ved montering af 2 pladelag fastskrues det andet pladelag med skruetype QS 41 til underliggende stålprofil.

Ved montering af 3 pladelag monteres Hjørneprofil H 50/50 mellem andet og tredje pladelag. Disse fastgøres i bagvedliggende profiler med skruetype QS 41, cc 400 mm. Derefter monteres tredje pladelag med skruetype QS 25 til Hjørneprofiler.

Ved montering af et eventuelt fjerde pladelag fastskrues dette med skruetype QS 41 til Hjørneprofiler.



Beklædning af rektangulær stålsøjle

Gipsplader monteres ved hjælp af Gyproc stålprofiler PHL og H 50/50.

Bemærk at der kræves 5 mm og 25 mm luftspalte mellem gipsplade og stålsøjlels plane flader. Ved flere pladelag monteres pladerne skiftevis, så man opnår en overlappende hjørneløsning.

Afstanden mellem fastgørelsesrækker/skrue-rækker må højst være:

300 mm for GN/GNE 13

600 mm for GFE 15

(ved brandisolering af profiler med store dimensioner, se side 134).

Samtlige pladelag skrues cc 200 mm i skrue-rækkerne. Afstanden fra skrue til pladekant skal være mindst 15 mm.

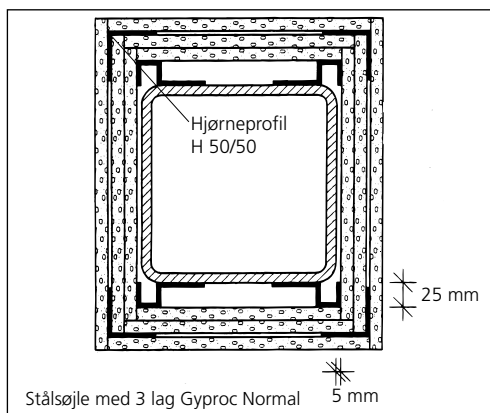
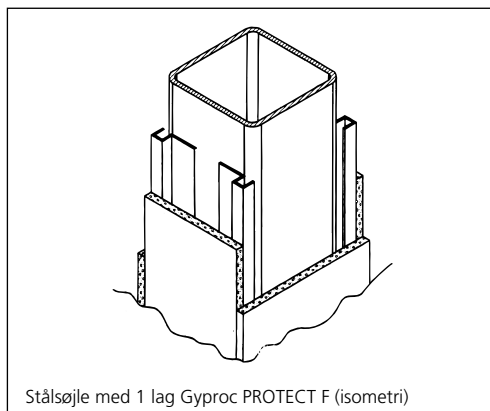
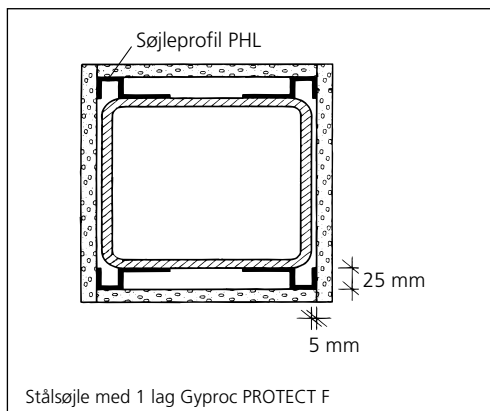
Søjleprofilet monteres til rektangulære rør med selvsikrende skruer pr. 400 mm.

Ved montering af kun 1 pladelag fastgøres dette med skruetype QS 25 til underliggende stålprofiler. Der monteres Pladebånd PB 100 eller stålprofil med bredde større end 45 mm bag alle ikke understøttede samlinger.

Ved montering af 2 pladelag fastskrues det andet pladelag med skruetype QS 41 til underliggende stålprofil.

Ved montering af 3 pladelag monteres Hjørneprofil H 50/50 mellem andet og tredje pladelag. Disse fastgøres i bagvedliggende profiler med skruetype QS 41, cc 400 mm. Derefter monteres tredje pladelag med skruetype QS 25 til Hjørneprofiler.

Ved montering af et eventuelt fjerde pladelag fastskrues dette med skruetype QS 41 til Hjørneprofiler.



Beklædning af HE-stålbjælke

Gipsplader monteres ved hjælp af Gyproc stålprofiler BFL, HA 25/35, L 12/50 og H 50/50.

Bemærk at der kræves 25 mm luftspalte mellem gipsplade og underside af stålbjælke. Ved flere pladelag monteres pladerne skiftevis, så man opnår en overlappende hjørneløsning.

Afstanden mellem fastgørelsesrækker/skrue-rækker må højst være:

300 mm for GN/GNE 13

400 mm for vandret monteret GFE 15

600 mm for lodret monteret GFE 15

(ved brandisolering af profiler med store dimensioner, se side 134).

Samtlige pladelag skrues cc 200 mm i skrue-rækkerne. Afstanden fra skrue til pladekant skal være mindst 15 mm.

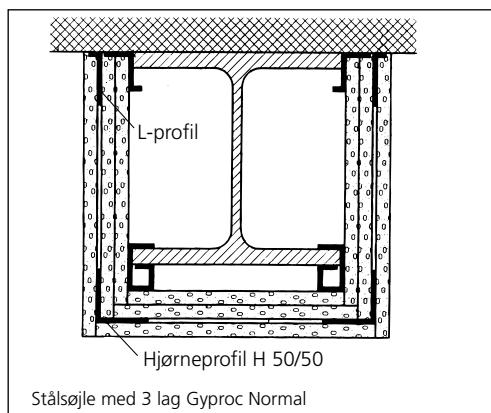
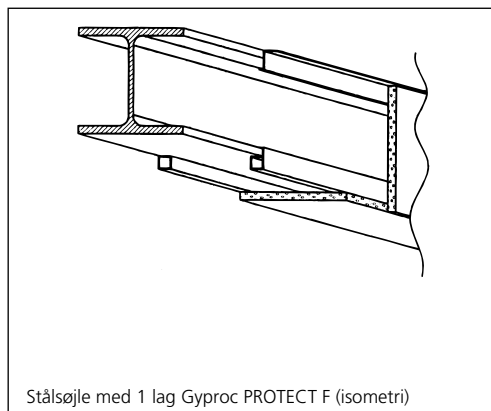
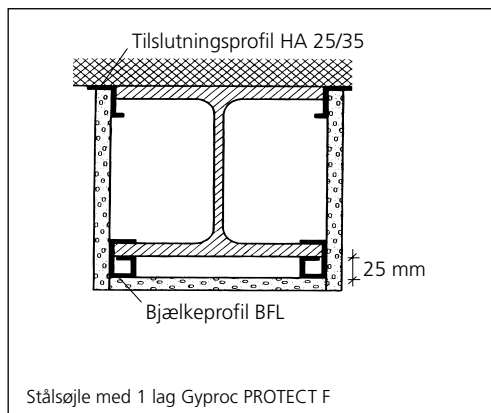
Bjælkeprofil monteres med hammer på stålbjælkens 2 nederste flanger. HA 25/35 fastgøres i dæk med et egnet fastgørelses-middel af stål cc 400 mm.

Ved montering af kun 1 pladelag fastgøres dette med skruetype QS 25 til underliggende stålprofiler. Der monteres Pladebånd PB 100 eller stålprofil med bredde større end 45 mm bag alle ikke understøttede samlinger.

Ved montering af 2 pladelag fastskrues det andet pladelag med skruetype QS 41 til underliggende stålprofil.

Ved montering af 3 pladelag monteres Hjørneprofil H 50/50 og L-profil 12/50 mellem andet og tredje pladelag. Hjørneprofil og L-profil fastgøres i bagvedliggende profiler med skruetype QS 41, cc 400 mm. Derefter monteres tredje pladelag med skruetype QS 25 til Hjørneprofil og L-profil.

Ved montering af et eventuelt fjerde pladelag fastskrues dette til underliggende stålprofiler med skruetype QS 41.



Beklædning af UNP-Stålbjælke

Gipsplader monteres ved hjælp af Gyproc stålprofiler PHL, BFL, HA 25/35, L 12/50 og H 50/50.

Bemærk at der kræves 25 mm luftspalte mellem gipsplade og stålbjælkens plane flader. Ved flere pladelag monteres pladerne skiftevis, så man opnår en overlappende hjørneløsning.

Afstanden mellem fastgørelsesrækker/skrue-rækker må højst være:

300 mm for GN/GNE 13

400 mm for vandret monteret GFE 15

600 mm for lodret monteret GFE 15

(ved brandisolering af profiler med store dimensioner, se side 134).

Samtlige pladelag skrues cc 200 mm i skrue-rækkerne. Afstanden fra skrue til pladekant skal være mindst 15 mm.

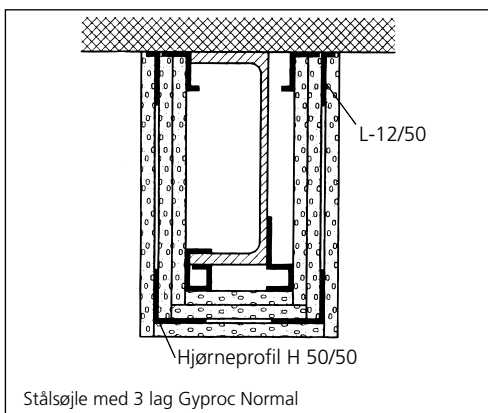
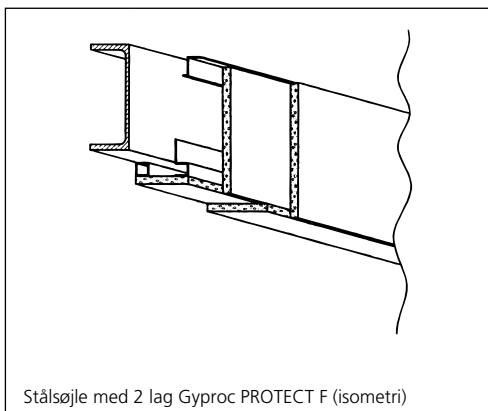
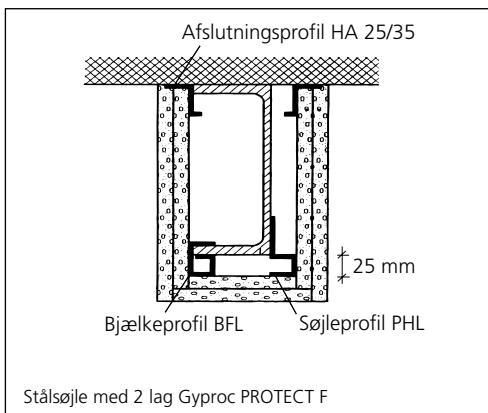
Bjælkeprofil monteres med hammer på bjælkens ene flange. Søjleprofilet monteres på siden af stålprofilet med selvsikrende skruer pr. 400 mm. HA 25/35 fastgøres i dæk med et egnet fastgørelsesmiddel af stål pr. cc 400 mm.

Ved montering af kun 1 pladelag fastgøres dette med skruetype QS 25 til underliggende stålprofiler. Der monteres Pladebånd PB 100 eller stålprofil med bredde større end 45 mm bag alle ikke understøttede samlinger.

Ved montering af 2 pladelag fastskrues det andet pladelag med skruetype QS 41 til underliggende stålprofil.

Ved montering af 3 pladelag monteres Hjørneprofil H 50/50 og L-profil 12/50 mellem andet og tredje pladelag. Hjørneprofil og L-profil fastgøres i bagvedliggende profiler med skruetype QS 41, cc 400 mm. Derefter monteres tredje pladelag med skruetype QS 25 til Hjørneprofil og L-profil.

Ved montering af et eventuelt fjerde pladelag fastskrues dette til underliggende stålprofiler med skruetype QS 41.



Beklædning af Stålbjælke højde > 600 mm og bredde > 400 mm

Afstanden mellem fastgørelsesrækker/skrue-
rækker må højst være:

300 mm for GN/GNE 13

400 mm for vandret monteret GFE 15

600 mm for lodret monteret GFE 15

Gipsplader monteres ved hjælp af Gyproc stål-
profiler BFL, HA 25/35 og Pladebånd PB 100.

Bemærk at der kræves 25 mm luftspalte mel-
lem gipsplade og underside af stålbjælke. Ved
flere pladelag monteres pladerne skiftevis, så
man opnår en overlappende hjørneløsning.

Samtlige pladelag skrues cc 200 mm i skrue-
rækkerne. Afstanden fra skrue til pladekant
skal være mindst 15 mm.

Søjleprofilen monteres på undersiden af stål-
bjælke med selvskærende skruer pr. 400 mm.
HA 25/35 fastgøres i dæk med et egnet fast-
gørelsesmiddel af stål pr. 400 mm. Derefter
monteres pladebånd PB 100, som vist på
isometrisk tegning (ved beklædning med
GN/GNE 13 dog pr. maks. 300 mm).

Ved montering af kun 1 pladelag fastgøres
dette med skruetype QS 25 til underliggende
stålprofiler.

Ved montering af 2 pladelag fastskrues det
andet pladelag med skruetype QS 41 til
underliggende stålprofil.

Ved montering af 3 pladelag monteres
Hjørneprofil H 50/50 og L-profil 12/50 mel-
lem andet og tredje pladelag. Hjørneprofil
og L-profil fastgøres i bagvedliggende pro-
filer med skruetype QS 41, cc 400 mm. Der-
efter monteres tredje pladelag med skru-
type QS 25 til Hjørneprofil og L- profil (se
foregående side). Der monteres Pladebånd
PB 100 eller stålprofil med bredde større end
45 mm bag alle ikke understøttede samlinger.

Ved montering af et eventuelt fjerde plade-
lag fastskrues dette til underliggende stål-
profiler med skruetype QS 41.

